

**ORIGINE :** hybride sélectionné en 1960 par l'Institut de Grammont (Belgique)  
**GROUPE ET SEXE :** Interaméricain (peuplier deltoïde x peuplier trichocarpa Fritzi Pauley) - femelle

**DESCRIPTION MORPHOLOGIQUE**

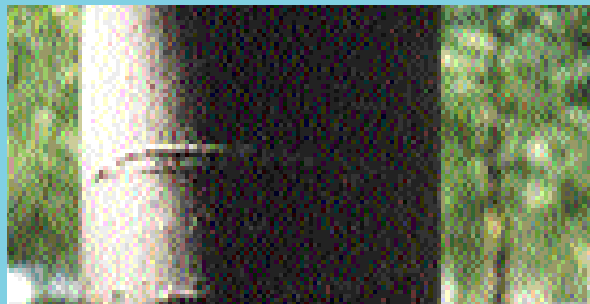
**Ecorce :** - lisse longtemps  
**Rectitude tronc :** - droit  
**Couleur jeune feuille :** - vert  
**Taille feuille âgée :** - large  
**Couronne :** - demi-érigée  
**Angle insertion :** - horizontal  
**Débourrement :** - assez précoce

**Branchaison :**  
**nombre de branches :** - moyen  
**dimension des branches :** - fines  
**charpentières :** - peu fréquentes  
**fourches :** - rares  
**interverticille :** - branchu  
**gourmands :** - aucun



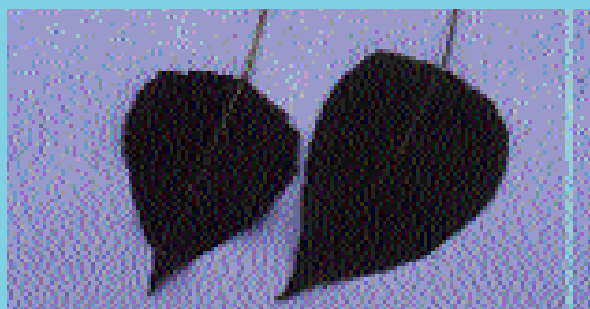
Raspalje de 13 ans

© E. Paillassa, IDF



Ecorce Raspalje

© E. Paillassa, IDF



Feuilles adultes Raspalje

© E. Paillassa, IDF

**COMPORTEMENT GÉNÉRAL**

**Sensibilité au phototropisme :** - faible  
**Sensibilité au bris de cime :** - importante  
**Sensibilité au chablis :** - faible  
**Sensibilité à la gélivure :** - moyenne

**MALADIES ET ENNEMIS - Source INRA/Cemagref (1)**

**Chancre bactérien :** - résistant  
**Marssonina brunea :** - assez résistant  
**Rouilles du mélèze :** - moyennement sensible races E1, E2, E3, E4  
**Rouille de l'ail :** - sensible  
**Rouille M. medusae :** - moyennement sensible  
**Dothichiza :** - non observé  
**Insectes xylophages :** - peu d'attaques  
**Gibier :** - attractif

**EXIGENCES STATIONNELLES**

**Zone géographique optimale :** - aussi bien nordique que méridionale  
**Besoin en eau :** - peu important, craint très fortement les inondations printanières  
**Besoin en richesse chimique :** - semble peu exigeant  
**Textures du sol appréciées :** - plutôt les dominantes limoneuses, voire sablo-argileuse  
**Taux d'argile limite :** - éviter les dominantes argileuses  
**Profondeur du sol :** - plutôt profond (60 cm et plus)  
**Conditions de pH :** - si pH > 8, risque de chlorose si stress hydrique ; supporte les pH acides

**Stations populicoles optimales :** - station riche humide à riche sèche  
**Stations populicoles à éviter :** - station mouilleuse, et site inondable ou à hydromorphie au printemps

(1) Pinon J. et Valadon A (1997) : Comportement des cultivars de peupliers commercialisables dans l'Union européenne vis-à-vis de quelques parasites majeurs. Annales des Sciences Forestières n° 54, 19-38.

## RYTHME DE CROISSANCE EN CIRCONFÉRENCE

### Phase d'installation :

Le Raspalje a une phase d'installation qui peut varier de 1 an à 4 ans maximum. Dans la grande majorité des cas, les accroissements courants dépassent les 5 cm/an dès la troisième année. Sur les stations sèches, le Raspalje s'installe rapidement en 1 à 2 ans.

### Phase de croissance active :

D'une manière générale, le Raspalje atteint des accroissements courants maximum de l'ordre de 12 à 14 cm/an (voire 16 cm/an) dans les meilleures stations (humide, riche-humide, riche). Sur les stations plus difficiles (hors vallée, sèche), ces accroissements maximum sont de l'ordre de 10 cm/an.

On remarque par contre que la durée avec de forts accroissements est longue (de 5 à 7 ans). On peut parler de croissance soutenue, et donc de phase de croissance active longue.

### Phase de croissance ralentie :

Le Raspalje entre en croissance ralentie vers les 10-12 ans. Ce ralentissement est relativement rapide pour atteindre un palier vers les 5 cm/an aux environs de 15 ans.

### Effet de la densité de plantation :

À partir des densités disponibles (entre 155 et 204 tiges/ha), aucun effet densité sur la croissance n'est à signaler.

## RÉACTIONS AUX ENTRETIENS DU SOL

### Réactions aux entretiens à l'installation :

Les entretiens les premières années (surtout le désherbage) facilitent l'installation du Raspalje, et peuvent permettre, à station équivalente, de gagner une année. Cela se remarque surtout sur les stations à dominante humide. Sur les stations sèches, cet avantage n'est pas visible.

### Réactions aux entretiens après l'installation :

Le Raspalje réagit peu aux entretiens. Ceux-ci permettent d'atteindre des accroissements plus forts, essentiellement sur les stations riches ou humides.

## TAILLE ET ÉLAGAGE

Taille des fourches : - *peu fréquente*

Taille des charpentières : - *peu fréquente*

Rythme d'élagage : - *progressif*

Facilité d'élagage : - *facile*

## DURÉE DE RÉVOLUTION (circonférence à 1,30 m = 140 cm)

### Valeurs moyennes obtenues par une approche prévisionnelle

station humide : 18 ans si populiculture extensive - 16 ans si populiculture intensive

station tourbeuse : 18 ans

station riche, humide : 15 ans

station riche : 15 ans si populiculture extensive - 13 ans si populiculture intensive

station riche sèche : 21 ans

station sèche : 21 ans

station hors vallée : 19 ans si populiculture extensive - 17 ans si populiculture intensive

station hors vallée humide : 21 ans

## QUALITÉ DU BOIS

Variabilité connue de la décroissance moyenne métrique (Dmm) en circonférence avec Hbo Ø22: entre 4,3 et 6,0 cm/m

Couleur du bois : - *jaune clair*

Coloration du cœur : - *faible*

Risque de fente à l'abattage : - *faible (à confirmer)*

Densité du bois (12 % humidité) : - *350 kg/m<sup>3</sup>*

Aptitude au déroulage : - *satisfaisante*

Rendement matière (%) : - *inconnu*

## PERSPECTIVE D'AVENIR : clone intéressant à favoriser

Réalisation fiche : **Éric Paillasa**  
avec la collaboration du Groupe de Travail Peuplier de l'IDF  
et les expérimentateurs du « Réseau Expérimentations Peuplier »  
Étude réalisée à partir d'un échantillonnage total de 87 dispositifs du Réseau  
Expérimentations Peuplier, et études annexes (qualité du bois).

Date de mise à jour :  
*Juin 1998*